



PELSDYR OG PELSDYROPDRETT

OM DYRENES BEHOV OG FORHOLDENE PÅ PELSDYRFARMEN

Dyrevern
alliansen 

Brennerivn. 7, 0182 Oslo
(+47) 22 20 16 50
post@dyrevern.no
www.dyrevern.no

I Norge har vi fortsatt pelsdyroppdrett. Rev og mink avles fram i små nettingbur på pelsfarmen. Pelsindustrien i Norge er ikke spesiell. Forholdene ligner på pelsdyroppdrettet i andre land. Pelsdyrnæringen får årlig subsidier på 40-45 millioner.

Oppdatert 20.01.2014

// NØKKELTALL

- Antall rev og mink på norske pelsfarmen, 2013: **190.000 og 670.000** (1)
- Antall slaktet rev og mink på norske pelsfarmen, 2012: **152.000 og 510.000** (1)
- Antall pelsfarmen i Norge, 2013: **271** (1)
- Årlige subsidier fra den norske stat til pelsdyroppdrett, 2011: **44 millioner** (2)

// FAKTA OM EVNENE TIL VANLIGE PELSDYR

- Forsøk viser at mink er villige til å jobbe hardt for å få adgang til svømmevann – enda hardere enn for å oppnå mat! Minkene i forsøket løftet i gjennomsnitt 100 ganger sin egen kroppsvekt hver uke for å få tilgang til svømmevann.(4,5)
- Reven er svært sosial, og kommuniserer med kroppstillinger, ansiktsuttrykk, lyder og lukt. Spesielt lydpråket er variert. Det er avdekket ni lydtyper, som hver kan kombineres og varieres på mangfoldige måter.(6-8)



Rev og mink avles i små nettingbur.
| I. L. Hauge 2011

// INNHOLD

- PELSDYR I NATUREN | Mink | Rødrev | Fjellrev
- PELSDYRS UTFORDRINGER SOM HUSDYR | Mink i bur | Rev i bur | Kanin, chinchilla, hund, katt o.a.
- ALTERNATIV TIL PELSDYROPDRETT | Alternativ til dagens dyrehold | Alternativ til bruk av pels
- VIL DU HJELPE PELSDYRENE? | Hva du kan gjøre | Her kan du lese mer om pelsdyroppdrett
- KILDER

// NATURLIG LIV

PELSDYR I NATUREN

MINK

Minken tilhører mårdyrslekten. Villminken som lever i norsk natur er en nykommer. Den ble innført fra det nordlige Amerika til Europa for pelsdyroppdrett i 1920-årene. Mink har jevnlig rømt fra farmene, og deres etterkommere har etablert seg over hele Europa.(9)



Villmink jakter like gjerne i vann som på land.
| iStockphoto

Bosted:

Villminken lever alltid i nærheten av vann, langs vassdrag, ved ferskvann eller langs kysten. Minken har delvis svømmehud mellom tærne. Mink kan oppfatte strømminger i vannet ved hjelp av de korte, stive værharene sine. Den kan også se under vann.⁽¹⁰⁾ Den er en meget god svømmer, og jakter like godt i vann som på land. Hovedmenyen er fisk. Den tar korte dykk og fanger byttet under vann. Langs kysten tar den også sjøfugl og egg. I innlandet tar den foruten fisk også smånagere og frosk, og tamdyr som høns og kaniner.^(6,7,9-11)

Sosialt liv:

Minken lever alene, bortsett fra i paringstiden. Minken samler opp maten på plasser innenfor reviret. Den er mest aktiv om natten. Minken skifter kontinuerlig mellom flere overnattingssteder innenfor reviret.^(6,7,9-11)

Formering:

Dersom paringen skjer tidlig forsinkes fosterutviklingen. Drektighetstiden kan derfor variere, men varer vanligvis omtrent en måned. Hiet legges midt i reviret, i hulrom mellom steiner, i murer eller under trerøtter.^(6,7,9)

Oppvekst:

Tispa får vanligvis 4-6 unger. De er blinde og lite utviklet ved fødselen i mai, men utvikler seg raskt. De hopper, løper, lekeslåss og sosialiseres sammen med moren, og utvider leveområdet. Hannvalpene etablerer en rangorden i den siste tiden ved hiet. De forlater mora når de er 3-4 måneder gamle.⁽⁸⁾

RØDREV ("sølvrev")

Reven er en art av hundefamilien. Rødreven er usedvanlig tilpasningsdyktig. Den lever i fjellområder, i skogsterreng og ved kysten og i nærheten av bebyggelse. Reven er nærmest altetende, og tilpasser føden etter forholdene. Den tar gjerne smånagere, frosk, fugler og egg, døde dyr og åtsler. Insekter og bær er også en naturlig del av kosten.⁽¹²⁾

Bosted:

I områder der reven lever spredt hevder den revir. Reviret varierer mye, avhengig av næringstilgangen. Reven jakter alltid alene, som oftest om natten eller i skumringen. Luktansen og hørselen er ualminnelig god.^(7,12) Reven har faste stier, og luktmerker steder der den graver ned byttet når den har fanget mer enn den kan spise med det samme.^(6,11) Reven er smidig og rask, forsiktig og mistenksom.⁽¹²⁾

Sosialt liv:

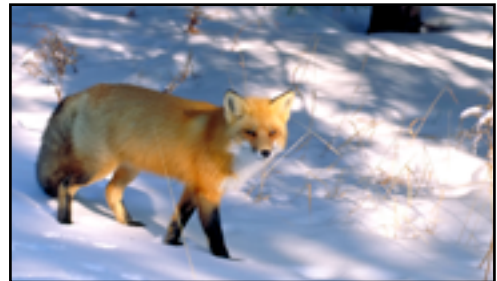
Rever har et velutviklet og sosialt variert liv. Selv om de jakter alene, er de sosiale og lever i par med ungene sine.^(6,7) De er monogame, og par kan leve sammen hele livet. Ofte lever yngre, nært beslektede tisper uten egne unger sammen med dem, for eksempel døtre fra tidligere kull. Familiegruppen har en rangordning der revemor er den dominante hunnen.^(6,11)

Formering:

Paringstiden er vanligvis i februar-mars. Reveparet leter seg fram til et hi, så fremt de ikke har et hi fra før. Hiet legges solvendt, i steinur eller i en jord- eller sandskrånning som er lett å grave ut. Hiet blir forsynt med flere nødutganger, som kan ligge langt unna hovedinngangen. Hiet kan ha metervis med jordganger. Bolet blir fôret med mose, lyng og pelshår fra buken til revemor. Vanligvis får paret 5-7 unger, men de kan få mange flere.⁽¹²⁾

Oppvekst:

Ungene er blinde i 11 dager, og dier moren i cirka 3 uker. Moren tar bare korte turer utenfor hiet. I denne tiden er det hannen som skaffer føden. Han tar også del i vaktetiden. Når unge tisper lever sammen med dem tar de sin del av omsorgen.^(6,7) Familien lever fast ved hiet til valpene er cirka 3 måneder gamle, senere blir hiet brukt på dagtid og i uvær. I denne perioden blir ungene tilvendt voksenlivet, ved at de utforsker miljøet rundt seg, lekeslåss og -jakter. Hele familien kan delta i leken. Etterhvert lærer valpene å jakte på alvor, sammen med moren.^(6,8)



Reven er sosial, men jakter alene. | ScanStock



Et revepar får vanligvis 5-7 unger, og lever sammen i en familiegruppe | iStockphoto

FJELLREV ("blårev")

Fjellreven, eller polarreven, lever i de arktiske områdene rundt Nordishavet, og har vært utbredt i høyfjellsområdene i Sverige og Norge. På grunn av sin vakre, hvite pels har fjellreven vært forfulgt av pelsjegere. Fjellrevbestanden har gått sterkt tilbake, og er i ferd med å bli totalt utryddet i Skandinavia. Fjellreven ble totalfredet i 1930. I dag er det bare små, isolerte restbestander igjen. (13,14)



Fjellreven lever i de arktiske områdene rundt Nordishavet. | iStockphoto

Føde:

Fjellreven lever for det meste av smågnagere, fugler, egg, åtsler og bær, altså alt som er tilgjengelig i høyfjellet. Som rødreven graver den ned det byttet som den ikke kan spise med det samme, men den kan også frakte det til hiet og lagre det der. (13) Fjellreven kan jakte over store områder, særlig om vinteren når mattilgangen er knapp. (6,11)

Fysiologi:

Fjellreven begynner å skifte til vinterpels i september, og beholder store deler av den snøhvite pelsen til langt utpå neste sommer. Lik rødreven har fjellreven god luktesans og god hørsel. I motsetning til rødreven er fjellreven nysgjerrig og tillitsfull. Fjellreven er dagaktiv. (11,13)

Sosialt liv:

Fjellrever kan leve i en familiegruppe slik som rødreven, og de har det meste felles når det gjelder adferd i yngletiden. (7,11,13) Om vinteren lever fjellreven ofte alene. Den kan legge hiet i ei steinur eller under store heller, og bygger gjerne i solvendte sandbakker. Fjellreven har store klør som den graver med. Den graver alltid flere innganger til hiet, med lange ganger mellom. Hi som ikke blir røvet, blir brukt i flere år, og utvidet etterhvert. Da kan hiet få flere titalls innganger, flere etasjer, og innviklede gangsystemer på flere hundre meter. (11,13)

Formering:

Fjellreven får gjerne valper når den er 2-3 år gammel. Yngleplassen blir fôret med gress og lyng. Et fjellrevpar får gjennomsnittlig 6-8 unger, men kan få mange flere. (6,13)

Oppvekst:

Valpene overlever bare i år med lett tilgang på mat, altså i smågnagerår. De opptrer vanligvis med fire-fem års mellomrom. En fjellrevs levealder er gjennomsnittlig 4-5 år. (6,11,14)

// HUSDYRPRODUKSJON

PELSDYRS UTFORDRINGER SOM HUSDYR

I Norge drettes mink og rev opp for pelsens skyld. Dyrene holdes innesperret i små nettingbur som settes i rekker, vanligvis under blikktak. Når solen skinner om sommeren, blir det derfor stekende varmt i burene.

MINK I BUR:

Levekår:

Det typiske minkburet er på størrelse med en handlevogn – cirka 1/4 kvadratmeter. Der lever to mink. De har en liten kasse å gjemme seg i, med litt halm. Miljøet er svært stimulfattig. Fôret serveres i form av fiberløs grøt. De har en "leke", som typisk er et plastrør. (15)

Aktivetsbehov:

Undersøkelser viser at mink har et sterkt behov for badevann. Trolig er dette behovet naturlig tilstede hos mink i fangenskap, selv om de jo aldri har opplevd slik kontakt med vann. (16,17) I bur har minken ingen mulighet for å hevde revir eller opprettholde en naturlig avstand til andre dyr. Den må holde ut med fremmede mink rundt seg, hele døgnet. I tillegg har det lille rovdyret ingen muligheter for naturlig aktivitet, som jakt på land og i vann, utforsking eller lek. (16,18)



Et bur er på 1/4 m², og deles mellom to mink. | M. Lundsvoll 2012

Frykt:

Minken er i utgangspunktet naturlig redd for mennesker, og opplever det som sterkt ubehagelig å bli holdt fast i forbindelse med innfangning på gården, eller ved veterinærundersøkelser og avlving. (19,20) De fleste mink må derfor håndteres med tykke hansker eller fanges i felle. (16,18)

Adferdsforstyrrelser:

En del mink reagerer med abnorm adferd, som å bite på egen kropp. (10) Pelsnæringen innrømmer internt at dette er et problem. (21) Ofte er det halen eller beina det går ut over. Pelsen slikkes eller gnages av, og i verste fall tygger dyret av seg kroppsdeler. En annen type adferdsforstyrrelser er stereotypier (meningsløse handlingsmønstre som gjentas), som sirkling rundt og rundt i buret, eller inn og ut av reirkassen. (10)

Slakt:

Mink drepes vanligvis ved at de settes i et gasskammer med CO₂. (15) Undersøkelser viser at gassen oppleves sterkt ubehagelig for minken, som prøver å komme seg unna. (22)

REV I BUR

Levekår:

Et vanlig revebur er på 0,8 kvadratmeter. Her kan reven knapt strekke seg ut - en rev er ca. 70 cm lang fra snute til halespiss. To rever som holdes sammen, har krav på 1,2 kvadratmeter plass, altså enda mindre areal per dyr. Buret inneholder en kasse og en liten hylle til å sitte på. Fôret serveres i form av fiberløs grøt. De har en "leke", som typisk er en trepinne. (15)



Det er tillatt å oppstalle en revevalp alene i buret. | I. L. Hauge 2011

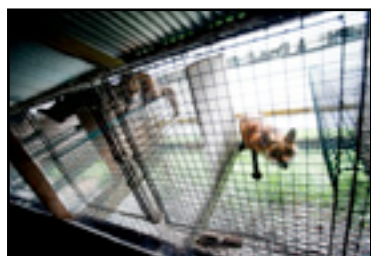
Aktivitetsbehov:

Reven har et sterkt behov for utforskning, jaktadferd og sosial lek. Undersøkelser viser at reven graver for å undersøke nye steder, gjemme mat og for å finne fluktveier. I bur har reven ingen mulighet for å få utløp for aktivitetsbehov, hevde revir eller å selv få påvirke sosiale omgivelser. (10)

Frykt:

Reven er i utgangspunktet naturlig redd for mennesker, og opplever det ofte som sterkt ubehagelig å bli løftet og holdt fast i forbindelse med innfangning på gården eller ved veterinærundersøkelser og avlving. (18,23,24) Mange rever håndteres derfor ved hjelp av en lang tang, som knipes fast rundt halsen. Undersøkelser viser at rev som forventer å bli tatt ut av buret med tang blir fysiologisk stresset, og at frykten kan reduseres med angstdempende medisin. (23-25)

For å kunne gi besøkende en illusjon om at revene på gården er tamme, er det vanlig praksis at hver gård temmer en enkeltrev spesielt mye for å kunne vise den fram til besøkende. (26) Disse enkeltrevene utvikler trolig større behov for og forventning til menneskekontakt enn de andre revene. Denne praksisen er derfor klart uetisk, siden de stort sett blir oppstallet på samme måte som de andre revene, og dermed ikke får tilfredstilt sitt kontaktbehov med mennesker.



Revens liv er preget av frykt og frustrasjon. | M. Lundsvoll 2012

Adferdsforstyrrelser:

For en ung eller underdanig revetispe er det ikke alltid riktig å få valper selv, i naturen ville hun kanskje heller hjulpet til med oppdragelsen av andres ungekull. Slike revemødre opplever sterkt stress ved å ha andre, dominante rever i nærheten av seg. Dette antas å være noe av grunnen til at revemødre i bur kan reagere abnormt, og skadebite eller drepe sine egne valper. (10,18)

Manglende mulighet til naturlig aktivitet, som jakt, graving og lek, bidrar også til å gjøre rever i bur frustrerte. Resultatet kan bli adferdsforstyrrelser. Et eksempel er stereotyp adferd (meningsløse handlingsmønstre som gjentas), som hopping frem og tilbake i buret eller frenetiske forsøk på "graving" på nettinggulvet. (10,18) Et annet eksempel er apati, som lett kan forveksles med at reven "hviler". I intern informasjon innrømmer pelsbransjen at adferdsforstyrrelser som apati og stereotyp adferd er problemer som farmerne bør være oppmerksomme på. (27,28)

Slakt:

Rev drepes vanligvis ved at bonden holder reven fast med tang rundt halsen, og at reven får en elektrode stukket inn i munnen og én i endetarmen. Deretter skrues strømmen på. (15) Mange bønder følger ikke forskriftens krav til korrekt dreping. For eksempel brukes elektrodeapparatet feil, eller drepingen skjer mens de andre dyra ser på. (24)

KANIN, CHINCHILLA, HUND, KATT O.A.

Generelt:

Kanin, chinchilla, mårhund og andre dyr avles opp på pelsfarmer i blant annet Canada, USA, Kina og Russland. De holdes i små nettingbur, på lignende måte som rev og mink. Også disse artene får adferdsforstyrrelser av det stimulfattige livet.^(10,29) **Les mer om kaninoppdrett.**⁽³⁰⁾ I Østen brukes også hunder og katter i pelsproduksjonen. Det er avdekket groteske forhold med fåing av levende dyr.⁽³²⁾

// ALTERNATIV

ALTERNATIV TIL DAGENS PELSDYRHOLD

Burene er svært små, og har dermed verken plass til miljøberiking eller naturlig bevegelse. Pelsnæringen mener større bur ikke er realistisk. Den nye pelsdyrforskriften innført i 2011 innebar derfor minimale økninger av burarealet. Forskriften legger dog føringer for at oppdretteren skal åpne opp mellom burene når det er "mulig". I praksis vil dette tiltaket imidlertid trolig komme få dyr til gode, siden næringa selv er skeptisk til at åpning mellom burene lar seg gjennomføre for flesteparten av dyra.⁽³¹⁾

Norske myndigheter og EU har etterlyst forskning og utvikling av alternative, mer biologisk tilpassede systemer i flere år.⁽³²⁾ Mattilsynet uttaler seg kritisk om den nye pelsdyrforskriften: "Mattilsynet merker seg innspillene og er enig i at mangel på dokumenterte alternative driftsmåter utenom nettingbur vanskeliggjør en vesentlig bedring av dyrevelferden slik dyrevelferdsmeldingen etterlyser."⁽³¹⁾ Pelsnæringens forskning har likevel kun fokusert på små nettingbur som driftsform, fordi oppdretterne anser dette som en økonomisk forutsetning for konkurransedyktig pelsdyrhold.⁽³¹⁾

Løsdrift, for eksempel i form av innhegning, ville gitt fundamentalt bedre forutsetninger for aktivitetsbehov, mosjon og sosiale behov. Smitteproblematikk kunne vært løst ved hjelp av hygienetiltak og medisinerings, som i annet husdyrhold.⁽³³⁾ Et mer biologisk tilpasset føringssystem ville muliggjort mer variert og trevlet fôr, som ville bidra både til bedre fysisk helse og mer naturlig adferd.⁽³⁴⁾

ALTERNATIV TIL BRUK AV PELS

- Mesteparten av pelsen fra pelsdyroppdrett brukes til pynt, eksempelvis pelskanter og pelsvesker. Pelsbransjen finner stadig nye bruksområder for pels, slik som sommerklær og møbler. Når pynt er formålet, kan pels erstattes med en rekke alternative materialer.
- Til vern mot kulde er syntetiske stoffer som fleece og boblestoff langt bedre egnet enn pels. Polfarere og andre som trenger ekstremt godt vern mot kulden, bruker dette i stedet for ekte pels.
- Til moteklær er fuskepels et godt alternativ til pels fra dyr. Moderne fuskepels ligner så mye på dyrepels at selv eksperter kan ta feil. De er lette, varme og kan lages av resirkulert materiale.

// DYREVERNALLIANSENS ARBEID

HVA DYREVERNALLIANSEN HAR OPPNÅDD

- Vedtak i Stortinget om at pelsdyrnæringen får en frist på 10 år til å forbedre seg, hvis ikke må avvikling vurderes (2003).⁽⁶⁵⁾
- Vedtak fra regjeringen om at pelsdyrnæringen skal vurderes (2012).
- Vedtak i flere politiske partier om avvikling av pelsdyroppdrett, blant annet Arbeiderpartiet (2011).

- Forbud mot livdyrutstillinger (utstillinger med levende pelsdyr for å vurdere pelskvaliteten).
- Forbud mot oppdrett av andre pelsdyr enn rev og mink (2011).
- Vedtak fra rundt 150 ledende motemerker og kleskjeder om å slutte å selge ekte pels.
- Vedtak fra Norges ledende motemagasiner om å unngå eller begrense bruken av ekte pels.
- Uttalelser fra en rekke norske designere som slutter å bruke ekte pels.
- Å synliggjøre motstanden mot pels i Norges befolkning, blant annet via facebook siden ***Forby pels nå***, som er en av landets største.

HVA DYREVERNALLIANSEN ARBEIDER FOR NÅ

- Nedlegge norsk pelsdyroppdrett.
- Hindre at pels blir solgt i norske butikker.
- Informere publikum og myndigheter om hvordan pels produseres i Norge og andre land.
- Samle klesdesignere, stylisten, kjendiser og andre i kampen mot pels.
- Styrke motstanden mot pels internasjonalt, gjennom samarbeid med seriøse dyrevernorganisasjoner fra hele verden.

// DU KAN HJELPE PELSDYRENE

HVA DU KAN GJØRE

- Ikke bruk eller kjøp ekte pels
- Bli medlem i Dyrevernalliansen i dag! Jo flere vi er, jo sterkere blir vi. www.dyrevern.no/bli_medlem
- Meld deg på vårt nyhetsbrev, og få oppdateringer om kampanjer og resultater. www.dyrevern.no/aktiv
- Følg Forby pels nå og Dyrevernalliansen på Facebook. www.facebook.com/forbypelsna og www.facebook.com/dyrevern
- Skriv epost til politiske partier og ungdomspartier, og be dem arbeide for avvikling av pelsdyroppdrett. www.dyrevern.no/pelspolitikk

HER KAN DU LESE MER OM PELSDYROPPDRETT

- [*Pelsfri mote - butikker og merker uten ekte pels*](#)
- [*Opinionsundersøkelser om dyrevern*](#)
- [*Fakta om kaninpels og kaninoppdrett*](#)
- [*Faglig og politisk kritikk av pelsdyroppdrett*](#)
- [*Hjelp pelsdyrene*](#)

// KILDER

- (1)** Løyland, J. (Statens Landbruksforvaltning), Epost til Dyrevernalliansen, 21. oktober og 7. november 2013.
- (2)** Norsk institutt for landbruksøkonomisk forskning, *Budsjettstøtte til og fra pelsdyrnæringa*, Rapport, 2012.
- (4)** Cooper, J., and G. Mason, "Increasing costs of access to resources cause re-scheduling of behaviour in American mink (*Mustela vison*): implications for the assessment of behavioural priorities", *Applied Animal Behaviour Science* 66, 2000.
- (5)** Jensen, P., "Minkar behövar simma", *Svensk Veterinärtidning* 53, 2001.
- (6)** Nimon, A.J., et al., *Report on the welfare of farmed mink and foxes in relation to housing and management*, Cambridge University Animal Welfare Information Centre, 1998.
- (7)** Jensen, P., *Dyras afferd*, Landbruksforlaget, 2001
- (8)** Braastad, B., et al., *Pelsdyras etologi*, Landbruksbokhandelen i Ås, 1995.
- (9)** Pedersen, J.A., "Minken", I: R. Frislid og A. Semb-Johansson (red.), *Norges dyr*, Vol. 1, Cappelens forlag, 1969.
- (10)** European Commission, *The welfare of animals kept for fur production*, Report by the Scientific committee on animal health and animal welfare, 2001.
- (11)** Rådet for dyreetikk, *Pelsdyroppdrett*, Uttalelse, URL: radetfordyreetikk.no, publisert 1994.
- (12)** Johnson, E., "Rødreven", I: Frislid, R. og Semb-Johansson, A. (red.), *Norges dyr*, Vol. 1, Cappelens forlag, 1969.
- (13)** Johnson, E., "Fjellreven", I: Frislid, R. og Semb-Johansson, A. (red.), *Norges dyr*, Vol. 1, Cappelens forlag, 1969.
- (14)** Norsk Institutt for naturforskning, *Fjellreven - sjarmør i pels*, brosjyre, udatert.
- (15)** Landbruks- og matdepartementet, *Forskrift om hold av pelsdyr*, 17. mars 2011.
- (16)** Mononen, J., Mohaibes, M. et al., "Water baths for farmed mink: intra-individual consistency and inter-individual variation in swimming behaviour, and effects on stereotyped behaviour", *Agricultural and Food Science* 17, 2008.
- (17)** Mason, G. and Warburton, H., "Is out of sight out of mind? The effects of resource cues on motivation in mink (*Mustela vison*)", *Applied Animal Behaviour Science* 64, 2003.
- (18)** Vitenskapskomiteen for mattrygghet, *Risk assessment concerning the welfare of animals kept for fur production*, Rapport til Mattilsynet, 2008.
- (19)** Korhonen, H., et al., "Effect of capture, immobilization and handling on rectal temperatures of confident and fearful mink", *Journal of Animal Breeding Genetics* 117, 2000.
- (20)** Malmkvist, J. and Hansen, S.W., "Effects on serotonergic drugs on approach behaviour in farm mink", *Proceedings of the 33rd international congress of the International Society for Applied Ethology (ISAE)*, 17-21 August 1999.
- (21)** Øvrebø, H., "Sommar i pelsdyrgarden: trivsel for tispe og kvelp", *Norsk Pelsdyrblad* 4, 2005.
- (22)** Cooper, J. et al., "Determination of the aversion of farmed mink (*Mustela vison*) to carbon dioxide", *Veterinary Record* 143, 1998.
- (23)** Moe, R.O., *Fysiologiske mekanismer ved stressindusert hypertermi. Investigation of methods to assess stress in farmed silver foxes (Vulpes vulpes)*, Thesis, Norges Veterinærhøgskole, 1996.
Moe, R.O. and M. Bakken, "Anxiolytic drugs inhibit hyperthermia induced by handling in farmed silver foxes (*Vulpes vulpes*)", *Animal Welfare* 7, 1998.
- (24)** Mattilsynet, *Sluttrapport - Nasjonalt tilsynsprosjekt 2009 Velferd for pelsdyr*, Rapport, 2009.
- (25)** Moe, R.O. and M. Bakken, "Effects of handling and physical restraint on rectal temperature, cortisol, glucose and leucocyte counts in the silver fox (*Vulpes vulpes*)", *Acta. Vet. Scand.* 38, 1997.
Moe, R.O., *Investigation of methods to assess stress in farmed silver foxes (Vulpes vulpes)*, Thesis, Norges Veterinær-høgskole, 1996.
- (26)** Haugen, H., "Pelsdyrfolket på offensiven", *Bondevennen* 39, 2001.
- (27)** Norges Pelsdyrslag, "Tillitsfulle avlsdyr gir godt arbeidsmiljø", *Norsk Pelsdyrblad* 4, 2008.
- (28)** Norges Pelsdyrslag, *Lær reven din bedre å kjenne*, brosjyre, 2000.
- (29)** EFSA, "The Impact of the current housing and husbandry systems on the health and welfare of farmed domestic rabbits", *EFSA Journal* , 2005.
- (30)** Dyrevernalliansen, "Fakta om kaninpels og kaninoppdrett", URL: dyrevern.no, publisert 24. november 2010.
- (31)** Mattilsynet, "Sammenstilling og vurdering av høringsuttalelser – utkast til ny forskrift om hold av pelsdyr", Brev til Landbruks- og matdepartementet, 29. november 2010.
- (32)** Europarådet, *Anbefaling vedrørende pelsdyr*, uttalelse fra Europakonvensjonens stående komité for beskyttelse av dyr som holdes som husdyr, Strasbourg 22.-25. juni 1999.
Mattilsynet, "Konsekvensutredning – utkast til ny forskrift om hold av pelsdyr", brev til Landbruks- og matdepartementet, 18. februar 2010. St.meld. nr. 12 (2002-2003) om dyrehold og dyrevelferd, Landbruks- og matdepartementet.
- (33)** Dyrevernalliansen, *En vurdering av parasittproblem ved oppdrett av rev i hegn*, Fagnotat, mai 2003.
- (34)** Dyrevernalliansen, *Pelsdyrs eteadferd*, Fagnotat, januar 2011.

